



Portdomare i Kanotslalom



Välkommen till en spännande idrott!

Din roll som portdomare är viktig!

Grundreglerna i kanotslalom är lätta att förstå. Vid slalomtävlingar finns ca tio domare, som arbetar tillsammans för korrekt och rättvis bedömning.



Kanotslalomidrotten

Kanotslalom går ut på att paddla snabbt och precist i en fors. En tävlingsbana är mellan 200 och 400 m lång.

Över forsen hänger mellan 18 och 25 portar som skall passeras i nummerordning. Grönvita portar passeras nedströms. Sex portar skall passeras uppströms och är rödvita.

Man måste passera portlinjen med minst huvudet och en del av kanoten samtidigt.

En tävling består av två åk, där bästa resultat räknas. Ett åk tar för de snabbaste ca 100 sekunder. Dam och herr tävlar i samma bana individuellt eller i lag. Ett lag består av tre ekipage i K1, C1 eller C2.

Om man vidrör en port får man 2 sekunder i tillägg. Missar man en port får man 50 sekunder i tillägg. Vid varje port sitter domare som observerar ur flera vinklar.

Kanotslalomtävlingen

Det är två skilda världar.

◆ En för **aktiva** som är fullt koncentrerade på paddlingen. De studerar tävlingsbanan och räkna ut hur de skall klara portarna. De startar med en minuts mellanrum enligt startlista. Målet är att ta sig i mål snabbt men utan islag.

◆ En för **funktionärer** som ser till att allt fungerar. Före tävlingen hålls en **lagledarträff** med en från varje klubb. Efteranmälningar och strykningar tas upp, portdomare anmäler sig från deltagande klubbar.

Starten släpper iväg paddlarna i rätt tid, ropar fram aktiva och kontrollerar nummerlapp och utrustning.

Portdomare sitter vid varje port och noterar islag i domarprotokoll. Portdomare signalerar till publik och andra domare med tecken.

I mål finns **tidtagare**. **Sekretariatet** räknar ihop tider och islag. På en stor tävling finns utrustning som omedelbart visar och räknar fram alla resultat.

Bakom kulisserna finns dessutom **tävlingsledare** och **domarchef**.

Lika viktigt är alla som tar hand om fika, priser, sorterar nummerlappar mm före och efter tävlingen.



Slalombanan

Vid en tävling designas slalombanan av en banläggare, och godkänns av domarchefen och tävlingsledare. Banan anpassas efter deltagarnas nivå och passar såväl K1, C1 som C2. Banan ska vara säker och möjligt att döma från land.

Slalombanan är mellan 200 och 400 m lång med 18 till 25 portar, som passerar i nummerordning. Sex portar passerar uppströms.

Banan ska tillåta olika val på linje och teknik och ska ta för de snabbaste ca 100 sekunder.

Det ska finnas mellan 15 och 25 m mellan sista port och målet. I lag ska det vara max 15 sek mellan första och sista som passerar målet.

Start & Mål

Ett område med lugnt vatten bör finnas vid starten. Alla starter sker från samma plats.

Det ska finnas möjlighet att värma upp före tävlingen och värma ner efter tävlingen.

Aktiva ska kunna kliva i och ur kajaken utan att störa start och mål.

Mål och start ska synas tydligt från land. Tidtagning sker manuellt eller med fotoceller. Även om man använder fotoceller, ska tiden tas manuellt som säkerhet.

När aktivas kropp passerar fotocellen startar tiden. I C2 startas tiden av den som sitter fram. I lag är det paddlaren i första kanoten som startar tiden och den sista som avslutar tiden.

Slalomportar

En port är 1,20 m till 4 m bred, med två portkäppar, en överliggare och ett skyltnummer.

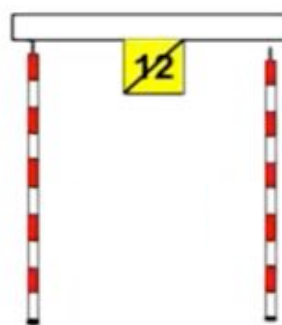
Portkäpparna är runda och 3,5 till 5 cm i diameter, gärna i trä för att vara tillräckligt tunga. De är 1,60 till 2 m långa med fem färgade ringar på varje käpp. Nedersta bandet på käppen är vit och avslutas med en svart kant som ska vara 2,5 cm bred.

Höj och sänklinor görs av polyestersilke (4 mm). Överliggaren görs av trä ca 25×25 mm och minst 140 cm långa.

Portkäpparna ska vara 20 cm över vattenytan och får inte sättas i rörelse av forsens vågor.

Nummerskyltarna är gula och med måtten 30 x 30 cm. Fram- och baksidan har ett nummer. Baksidan är genomstruken med rött band. Siffrorna är svarta, 20 cm höga och 2 cm tjocka.

Tips för att tillverka slalomportar och ordna en slalombana finns på kanotslalom.se.





Portlinjen

Portlinjen är linjen på vattenyta mellan portkåpparna. Linjen kan ändras om paddlaren rör porten eller på grund av vind. Oavsett måste paddlaren passera portlinjen.

Paddlaren har börjat passera en port när:

- huvudet eller överkroppen passerar mellan portkåpparna
- och/eller kanoten, kroppen eller paddeln rör en portkåpp

Paddlaren har slutat passera en port när:

- paddlaren har börjat passera en av portarna nedför
- eller när paddlaren har passerat mållinjen.



När paddlaren har slutat passera en port, kan den inte få tillägg på just denna port.

Korrekt portpassering

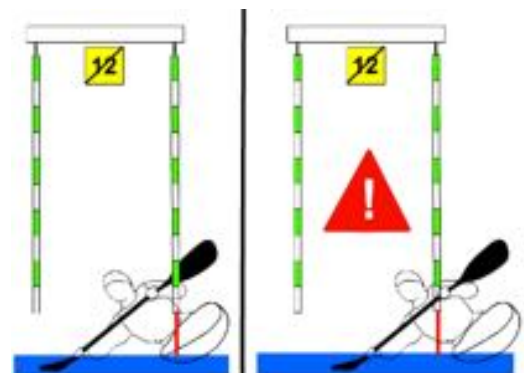
En port passeras på ett korrekt sätt när:

- Porten passeras i rätt ordning enligt skyltarna
- Porten passeras i rätt riktning
- En del av kanoten och hela huvudet passerar portlinjen samtidigt.

Det blir ingen tillägg om porten passeras korrekt, utan att kroppen, paddeln eller kanoten slår portkåpparna.

Paddlaren kan ta om en port:

- om porten har först passerats i rätt riktning
- om ingen portlinje nedanför har börjat passeras *dessutom även*
 - om man passerar porten upp och ner
 - om endast en del av huvudet (med eller utan kanot samtidigt) passerar portlinjen
 - om endast en av paddlarna i C2 passerar portlinjen





Tillägg

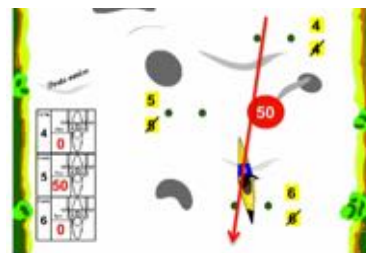
2 sekunders tillägg (islag)

- Porten passeras på ett korrekt sätt (se sidan 4), men paddlaren slår en eller båda portkåpparna med kroppen, paddel och/eller kanoten.
- Det spelar ingen roll om man slår i samma port mer än en gång. Det räknas ändå som 2 sek tillägg.
- Om man tar om porten på ett korrekt sätt utan islag, räknas ändå tillägg från första passage.

50 sekunders tillägg

Fel riktning

- 50 sek tillägg om man passerar porten i annan riktning än vad skylten visar.
- Det blir 50 när en del av kroppen (huvudet, överkroppen) passerar portlinjen i fel riktning, medan paddlaren försöker ta porten.
- Man behåller 50 även om man tar om porten på ett korrekt sätt.



Missad port

- 50 sek tillägg om man missar en port.
- Porten är missad när paddlaren har börjat passera nästa port (portlinjen) eller passerat mållinjen. Man behåller 50 även om man tar om porten på ett korrekt sätt.

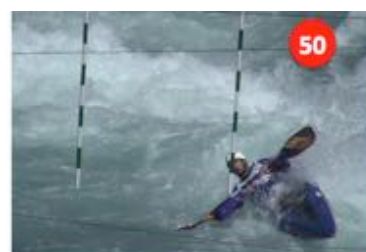
Kanot upp-och-ner

- 50 sek tillägg om man passerar porten upp-och-ner i sin kanot.
- Dock kan man ta om porten, om porten först har passerats i rätt riktning samt om ingen portlinje nedanför är passerad eller om målet inte är passerat.



Endast huvudet

- En del av kanoten ska passera portlinjen samtidigt som huvudet. Portkåppen ska passera under hakan.
- 50 sek tillägg om man passerar porten endast med huvudet.
- Dock kan man ta om porten, om porten först har passerats i rätt riktning samt om ingen portlinje nedanför är passerad eller om målet inte är passerat.
- Obs! Portlinjen kan ändras pga vinden eller paddlaren. Oavsett ska paddlaren passera portlinjen. Det är 50 i tillägg om huvudet inte passerar den nya portlinjen.

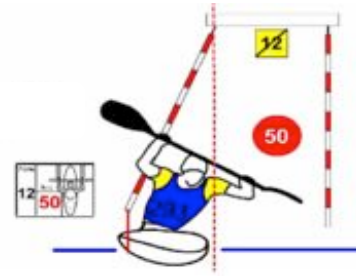




50 sekunders tillägg - Fortsättning

Paddlaren rör medvetet en portkäpp

- 50 sek tillägg om paddlaren medvetet rör en portkäpp för att kunna passera portlinjen.
- Man behåller 50 även om man tar om porten på ett korrekt sätt.



C2

- Båda paddlare ska passera portlinjen på ett korrekt sätt, annars är det 50 sek tillägg.

Lag

- De tre kanoterna ska passera mållinjen inom 15 sekunder, annars blir det 50 sekunder tillägg.
- Domarna räknar alla tillägg (2 och 50) som varje paddlare gör under åket.



Diskvalificering

I K1, C1, C2 när:

- Man får extern hjälp under åket.
- Man simmar under åket.
- Om paddlaren inte har båda händer på paddeln, när mållinjen passeras.
- När paddlarens huvud (eller en paddlare i C2) är under vattnet när mållinjen passeras.

För ett lag när:

- en av paddlarna är diskad under åket



Portdomarens roll

Domarrapport

Portdomaren dömer portarna han har ansvar för i en domarrapport (se mallen på sista sida). Alla islag ska kunna förklaras.

I domarrapporten skriver man:

- Portnummer
- Nummerlapp som ska dömas
- Islag och varifrån de kommer.

Portdomaren noterar dessutom:

- Eventuella problem som förekommer om en paddlare hindrar en annan.
- Eventuella störningar under tävlingen med nummerlapp på inblandade paddlare.
- Eventuell extern hjälp som förekommer.

Portdomarnas tecken

- Portdomaren meddelar alla islag genom att använda specifika tecken och de medel som finns tillhanda i pärmar.
- Det är viktigt att kommunicera tydligt, snabbt, med de kända tecknen.
- Domarna har ögonkontakt mellan varandra när de gör de specifika tecken.

Placering för portdomare

- Alla portar som döms ska tydligt kunna ses.
- Domaren placerar sig så att båda portkåpparna är synliga när paddlaren passerar porten.
- Två domare ska se samma port från olika vinklar.
- Portdomarna i samma sektion ska lätt kunna kommunicera med varandra.

Allmänna tips

- Börja tillsammans med en person som har erfarenhet och fråga mycket.
- Slalomtävlingar sker utomhus. Klä dig efter vädret, ta gärna med dig fika/dryck och allt som gör din uppgift bekvämt (stol, solskydd, liggunderlag mm).
- En bra plats är nära portarna som ska dömas. Undvik att ha solen i ögonen.

Portdomarnas hederskodex

- Portdomarna deltar vid domarträffen innan tävlingen.
- När man dömer är man seriös och fokuserad.
- Portdomaren är rättvis. Vid tveksamhet ska beslutet alltid bli till paddlaren fördel.
- Portdomaren svarar inte på deltagarnas, ledarnas eller åskådarnas frågor om en aktiv.
- Portdomaren diskuterar med de andra domarna i sektionen för att ta beslut.

Video & Övning

Övning ger färdighet. På kanotslalom.se under Tävling/Portdomare hittar du videon och övningar. http://kanotslalom.se/wordpress/?page_id=1810



FICHE DE PENALITES CANOE KAYAK SLALOM

Compétition :

Date : / /

Lieu :

Nom du juge :

Manche1

Manche2

	Porte n° :	Porte n° :	Porte n° :	Porte n° :	Porte n° :
Dossard					
Notes					
Dossard					
Notes					
Dossard					
Notes					
Dossard					
Notes					
Dossard					
Notes					



A - Porte omise



B - Le bateau et la tête ne franchissent pas la porte simultanément



C - La porte est négociée dans le mauvais sens



D - Mouvement de tir en plan de porte



E - Les équipiers de C2 ne franchissent pas la porte en un seul passage



F - Déplacement intentionnel de la porte



G - La porte est franchie bateau retourné